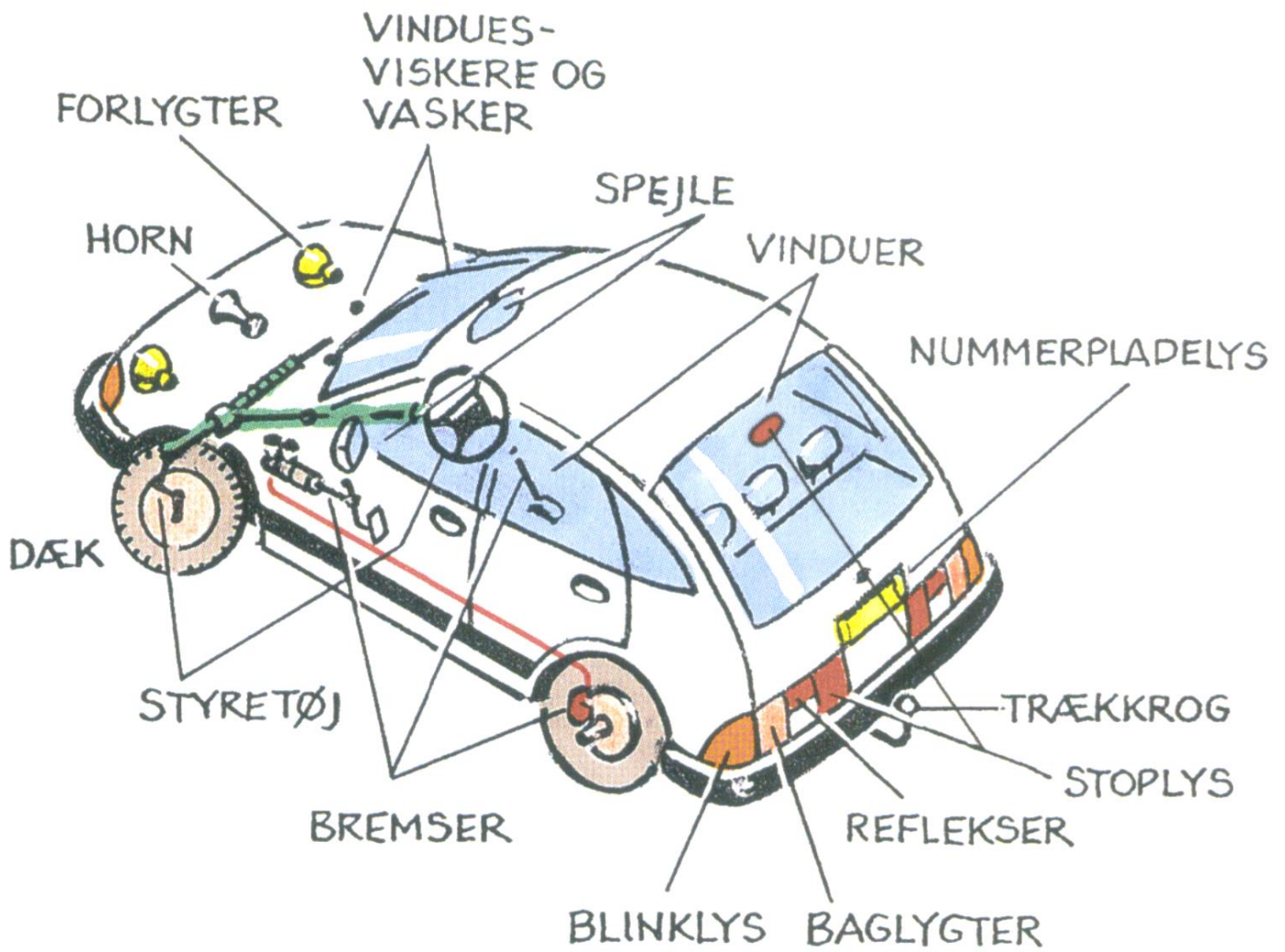


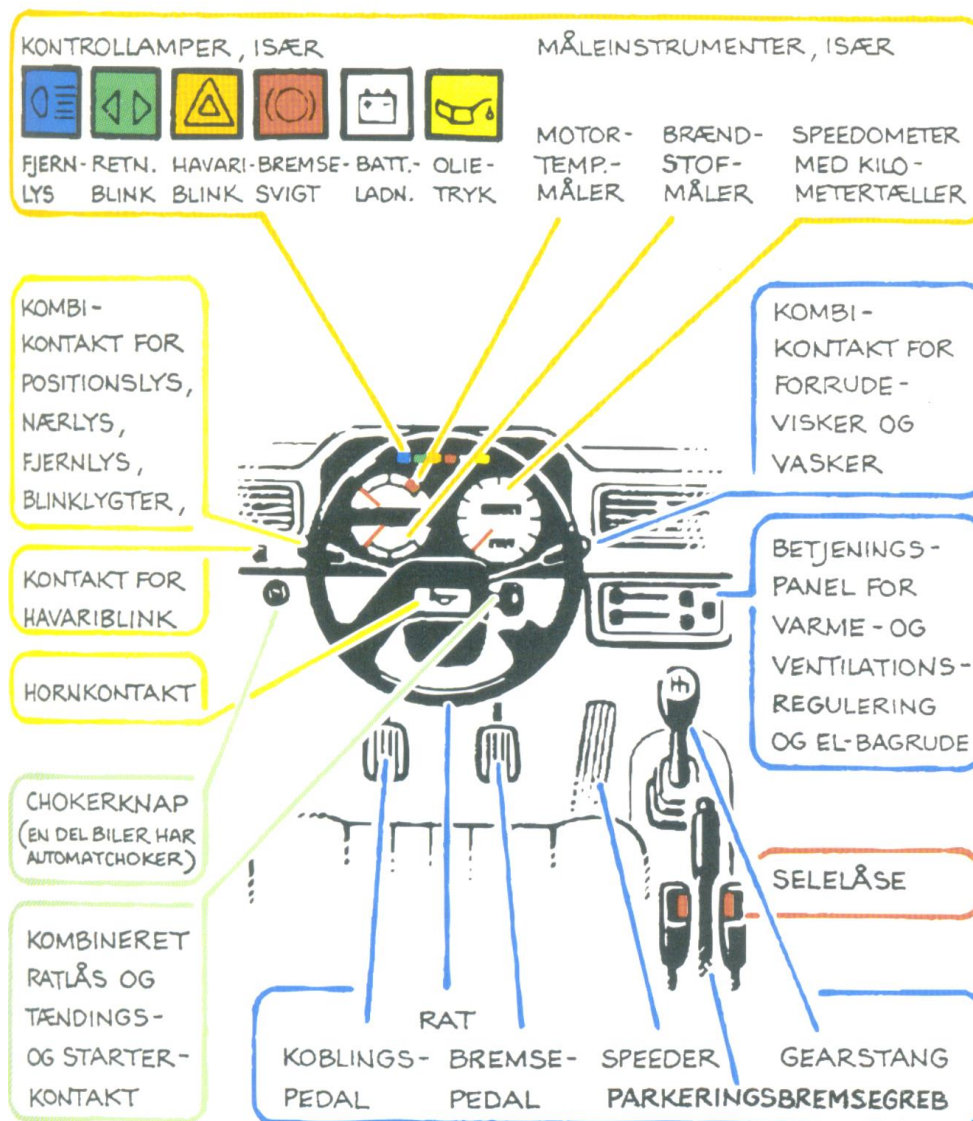
Kontrolpunkter

Folderen indeholder de kontrolpunkter du skal kunne tjekke ved den praktiske prøve.



Du skal kunne udpege følgende betjeningsudstyr:

- 1) Kontakt til ratlås, tænding, elektrisk starter, rudevisker og -vasker, horn, tilladte og påbudte lygter, varme- og ventilationsanlæg, elbagrude samt betjeningsanordning for spejldstilling.
- 2) Pedal til kobling, speeder og bremse.
- 3) Gearstang, herunder gearenes placering, betjeningsanordningen for parkeringsbremsen og rat.
- 4) Sikkerhedsselens fastgørelsespunkter og lås.
- 5) Betjeningsanordning til åbning af motorhjelm og tankdæksel.
- 6) Påfyldningsdæksel for motorolie, kølevæske, sprinklervæske og eventuelt olie til servostyring.



Du skal kunne aflæse og forstå betydningen af følgende instrumenter og kontrollys:

- 1) Speedometer, evt. omdrejningstæller og temperaturmåler.
- 2) Kontrol for olietryk, elektrisk strøm, dørlukning, lys i lygter, herunder blinklys, parkeringsbremse, ABS-bremser, ESC, motorlampe og eventuelt kontrollys for airbags samt fejl i bremsesystemet.

Du skal kunne kontrollere, om følgende forhold ved styreapparatet er opfyldt:

- 1) Der må normalt ikke være ratslør. Dette kontrolleres ved, at hjulene straks følger rattets bevægelse (i biler med servostyring foretages kontrollen med startet motor).
- 2) Væskestanden i en eventuel servobeholder skal følge bilfabrikantens forskrifter. Dette kontrolleres enten ved, at væskestanden er mellem min. - og max. -mærket, eller ved at kontrollampen herfor ikke er tændt.

Om der er ratslør kontrolleres ved at hjulene straks følger rattets bevægelse (hjulene skal stå i ligeud stilling, da det er der de bliver slidt mest).



– Servobeholderens væskestand skal følge bilfabrikantens forskrifter.

Dette kontrolleres enten ved at væskestanden er mellem min.- og max-mærket eller ved at kontrollampen herfor ikke er tændt.

Du skal kunne kontrollere, om følgende forhold ved fodbremsen er opfyldt:

- 1) Brems pedalen må ikke kunne trædes i bund, når der trædes hårdt på pedalen. Pedalvandringen er i øvrigt afhængig af bilfabrikatet.
- 2) Brems pedalen må ikke synke, mens den holdes nedtrådt ved konstant tryk.
- 3) Ved brems med vakuumforstærker skal brems pedalen (efter trykudligning) dog synke et lille stykke, mens den holdes nedtrådt og motoren derpå startes.
- 4) Væskestanden i bremsevæskebeholderen skal være mellem min. - og max. -mærket eller ved, at kontrollampen ikke er tændt.



Du skal kunne kontrollere, om følgende krav til lygter, reflekser og horn er opfyldt:

- 1) Alle lygter og reflekser skal være hele og rene, og alle lygter skal kunne lyse.
- 2) Nærlyset må ikke blænde (bedømt på, at overkanten af lysgrænsen falder 1 cm pr. m).
- 3) Stoplygterne skal give væsentligt kraftigere lys end baglygterne.
- 4) Blinklygterne skal blinke med gult lys, der tydeligt kan ses i sollys.
- 5) Havariblinket skal kunne tænde alle blinklygter samtidig.

- 6) Nummerpladelygter skal have hvidt lys, der kan belyse den bageste nummerplade.
- 7) Lygter i et lygtepar skal have ens farve og lysstyrke.
- 8) Hornet skal have en klar, konstant tone.



Du skal kunne kontrollere, om følgende krav til motor og udstødningssystem er opfyldt:

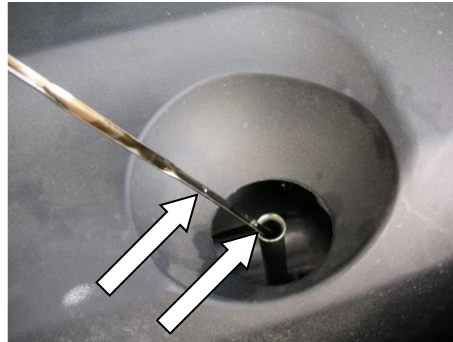
- 1) Motoren må ikke udvikle unødigt røg og støj.
- 2) Udstødningssystemet skal være tæt og sidde fast.
- 3) Motorolie skal være påfyldt i tilstrækkelig mængde, aflæst på oliepindens max. - og min. -mærker eller efter instruktionsbogens anvisninger.
- 4) Kølervæske skal være påfyldt i tilstrækkelig mængde bedømt efter instruktionsbogens anvisninger.



Påfyldning af olie

Oliestanden kontrolleres ved at du trækker oliepinde op, tørrer den af med en klud, sætter pinden på plads og trækker den op på ny – derefter kontrolleres om oliestanden er mellem minimums- og maksimumsmærket.

Spørg din kørelærer hvordan det tjekkes på den skolevogn du kører i.



Kølervæske tjekkes ved at se på siden af beholderen, hvor der normalt er angivet et minimums- og maksimums mærke.

Påfyldning af kølervæske ved pilen.

Du skal kunne kontrollere, om følgende krav til dæk og støddæmpere er opfyldt:

- 1) Dæk skal have mindst 1,6 mm dybde i hovedmønstreret på alle hjul, eventuelt bedømt ved slidindikatorer.
- 2) Dæk og fælge skal være ubeskadigede.
- 3) Støddæmpere skal være virksomme ved alle hjul, bedømt ved, at bilen straks går i ro efter en kraftig påvirkning af støddæmpere.



Vis hvor du vil trykke ned på bilen (over et af hjulene) og forklar, at efter du har trykket ned på bilen, så skal bilen falde til ro med det samme – den må ikke stå og hoppe flere gange, så er støddæmperen i uorden.

Du skal kunne kontrollere følgende:

- 1) Sprinklervæske skal være påfyldt i tilstrækkelig mængde.
- 2) Viskerne skal kunne holde forruden ren.



Kontrolprøven ligger før du skal ud og køre!

Den prøvesagkyndige vil bede dig kontrollere nogle forhold omkring bilens sikkerhedsudstyr, sliddele og væske mv. på skolevognen.

Typisk vil den prøvesagkyndige bede dig kontrollere to til tre forhold, hvorefter du gør følgende:

1. Udpeg det der skal kontrolleres, f.eks.
 - hvis det er lys, starter du med at tænde lyset på bilen
 - hvis det er olie, starter du med at åbne motorhjelmen
 - hvis det er dæk, starter du med at gå hen til et hjul etc.
2. Fortæl hvad du vil kontrollere (f.eks. at væskestanden skal være mellem minimum og maksimum)
3. Kontroller forholdet og oplys om det er i orden

Det kan være en fordel at du selv fortæller alt du kan huske omkring forholdet, så undgår du at der stilles spørgsmål du ikke helt forstår.

Kontrollen er vigtig, idet du kan risikere at du slet ikke kommer ud og køre hvis du ikke kan kontrollere de forhold den prøvesagkyndige beder dig om.

Egne notater: